



**“Pour que la réussite scolaire d’un enfant ne soit pas limitée par son milieu socio-économique”**

Document de discussion

TEACH FOR BELGIUM

# Agenda

Vision, problèmes, causes et enjeux

**TEACH FOR BELGIUM**

Impact escompté

Equipe de projet

## Vision



« Pour que la réussite scolaire d'un enfant ne soit pas limitée par son origine socio-économique »

## La vision s'inscrit dans le Décret Mission 1997 de la Communauté Française ( FWB)<sup>1</sup>

*« La Communauté française, pour l'enseignement qu'elle organise, et tout pouvoir organisateur pour l'enseignement subventionné, poursuivent simultanément et sans hiérarchie les objectifs suivants :*

- 1** *Promouvoir la confiance en soi et le développement de la personne de chacun des élèves*
- 2** *Amener tous les élèves à s'approprier des savoirs et à acquérir des compétences qui les rendent aptes à apprendre toute leur vie et à prendre une place active dans la vie économique, sociale et culturelle*
- 3** *Préparer tous les élèves à être des citoyens responsables, capables de contribuer au développement d'une société démocratique, solidaire, pluraliste et ouverte aux autres cultures*
- 4** ***Assurer à tous les élèves des chances égales d'émancipation sociale »***

Décret Mission, 1997

<sup>1</sup> La Communauté Française de Belgique a été renommée Fédération Wallonie Bruxelles, il sera fait usage de cette appellation dans le reste du document

SOURCE: Décret définissant les missions prioritaires de l'enseignement fondamental et de l'enseignement secondaire et organisant les structures propres à les atteindre (1997)

## La FWB fait face à des défis importants dans l'enseignement

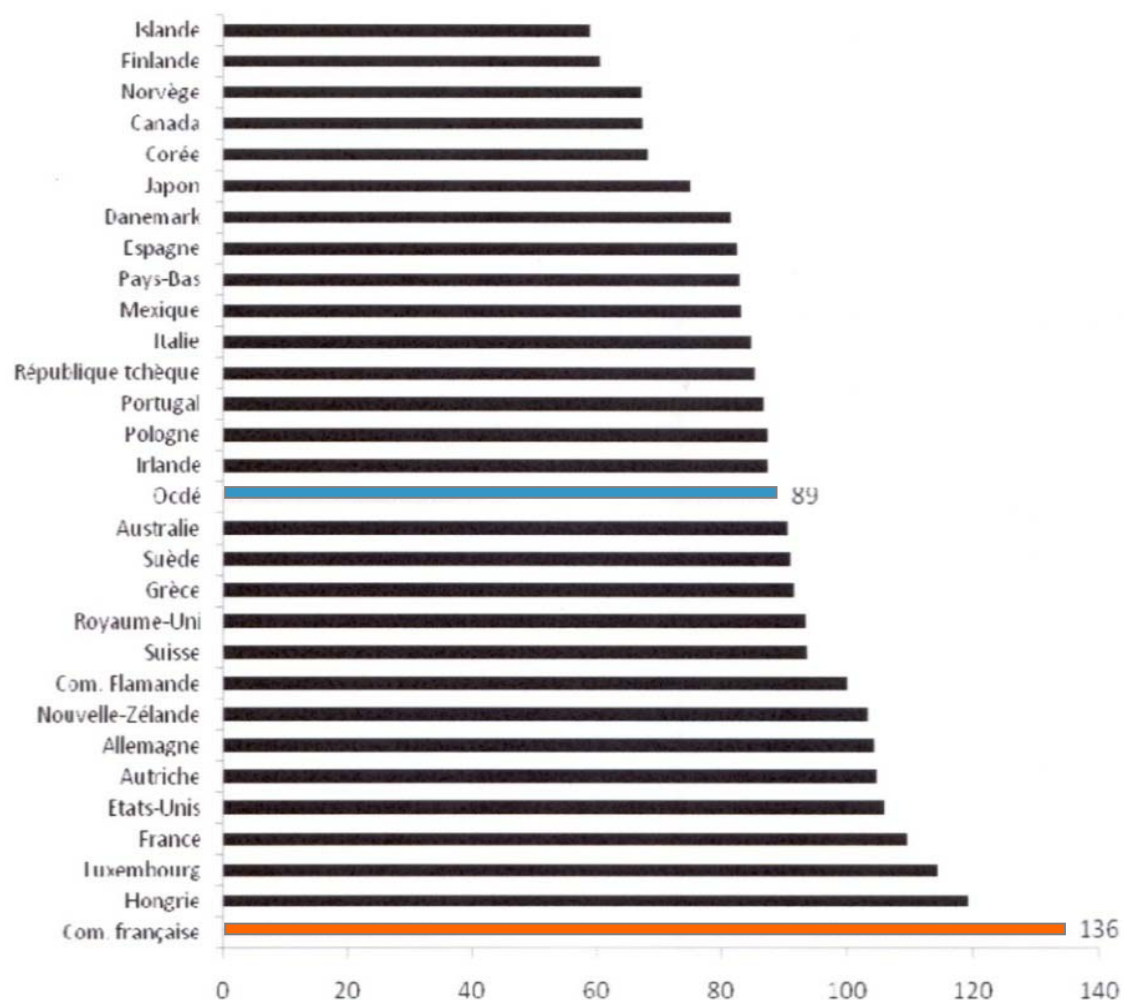


- 1 En ce qui concerne l'équité entre les élèves, la FWB se situe très en deçà de la moyenne de l'OCDE: la FWB est **un des systèmes scolaires où les résultats des élèves issus de milieux défavorisés sont comparativement les plus faibles**
- 2 La FWB est confrontée à une **pénurie d'enseignants** dans certains domaines clés tels que les mathématiques, le français, le néerlandais ou les sciences
- 3 La FWB doit faire face à une **croissance démographique importante à Bruxelles**, principalement parmi les populations multiculturelles et à **indice socio-économique (ISE) faible**
- 4 **La profession d'enseignant n'est pas toujours valorisée.** Ainsi, l'enseignement est rarement une des options de carrière préférées auprès des étudiants de grande qualité

# 1 la FWB est un des systèmes scolaires où les résultats des élèves de milieux défavorisés sont comparativement les plus faibles



Différence de score en lecture entre les 25% des élèves les plus favorisés et les 25% d'élèves les plus défavorisés, PISA 2009



136 pts PISA =  
3.5 années d'étude!<sup>1</sup>

1 38 points PISA correspondent à une année d'étude

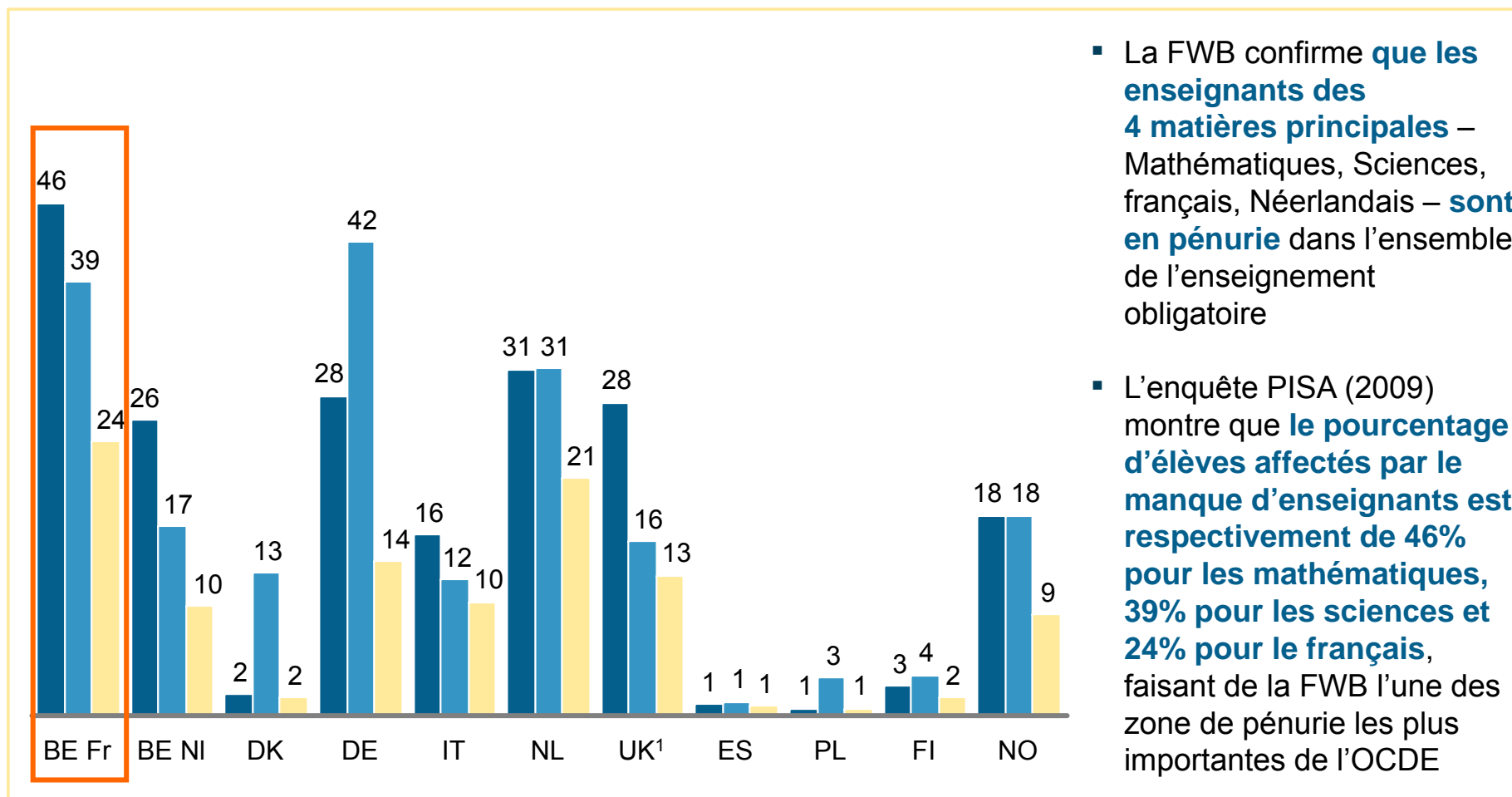
SOURCE: OCDE ("PISA 2009"); Les Cahiers des Sciences de l'Education (aSPe); Analyse McKinsey & Company



## 2 La FWB est confrontée à une pénurie d'enseignants

Pourcentage d'élèves âgés de 15 ans se trouvant dans une école où l'enseignement est affecté par un manque d'enseignants qualifiés dans les matières de base, 2009

- Enseignants Mathématiques
- Enseignants Sciences
- Enseignants langue d'instruction



- La FWB confirme **que les enseignants des 4 matières principales** – Mathématiques, Sciences, français, Néerlandais – **sont en pénurie** dans l'ensemble de l'enseignement obligatoire
- L'enquête PISA (2009) montre que **le pourcentage d'élèves affectés par le manque d'enseignants est respectivement de 46% pour les mathématiques, 39% pour les sciences et 24% pour le français**, faisant de la FWB l'une des zones de pénurie les plus importantes de l'OCDE

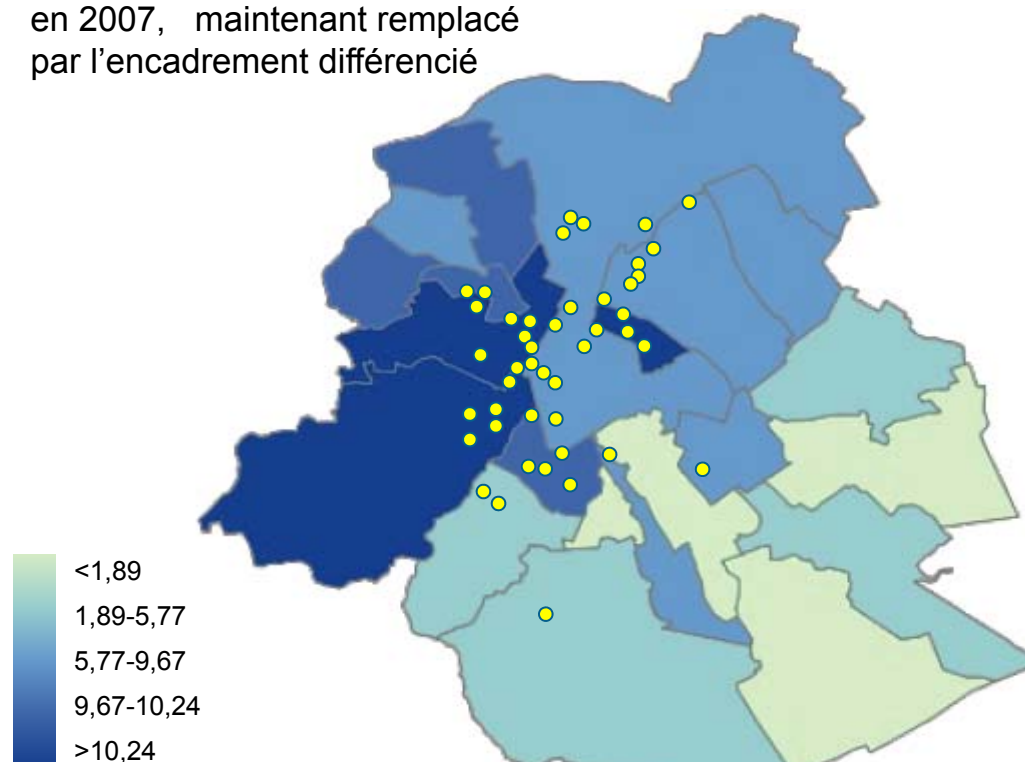
1 UK-ENG/WLS/NIR



### 3 La FWB doit faire face à une croissance démographique importante à Bruxelles, principalement auprès des populations à ISE faible

Croissance démographique de la population totale entre 2010 et 2015 (%)

- Implantations secondaires en D+ en 2007, maintenant remplacé par l'encadrement différencié



- **Le taux de croissance démographique dépasse 10%** dans la région du nord-ouest de Bruxelles
- **Cette même région accueille un nombre élevé d'implantations en encadrement différencié<sup>1</sup>** (anciennement D+)
- **En secondaire à Bruxelles, ~35.000 élèves (50%) bénéficient de l'encadrement différencié,**
- **La population du secondaire va s'accroître de 8% d'ici à 2016,** la FWB devra dès lors faire face à **un accroissement important des besoins en matière d'enseignants** aptes à répondre aux besoins de ces élèves

<sup>1</sup> accueillant une proportion relativement élevée d'élèves résidant dans un quartier à indice socio-économique faible

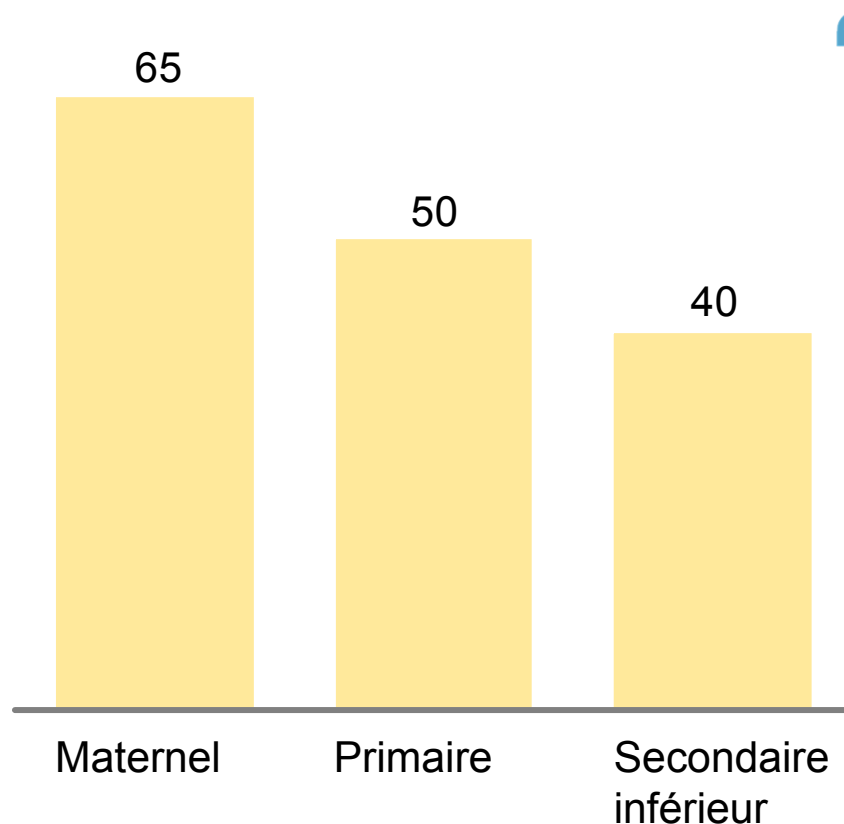
SOURCE: Cartographie des implantations en D+ 2006-2007, Etnic.; [www.monitoringdesquartiers.irisnet.be](http://www.monitoringdesquartiers.irisnet.be);  
analyse McKinsey & Company





## 4 La profession d'enseignant n'est pas toujours valorisée

Pourcentage des étudiants s'inscrivant directement en 1ère année Haute Ecole (filière pédagogique) après l'obtention de leur diplôme de l'enseignement secondaire



“ Depuis quelques années, on assiste à l'essor d'une nouvelle discipline sportive, le « Profball », qui consiste à parler du métier d'enseignant et de l'Ecole de manière négative ou caricaturale (décret « Lotto », couvertures de magazines qui font sensation, films, livres, etc.) ”

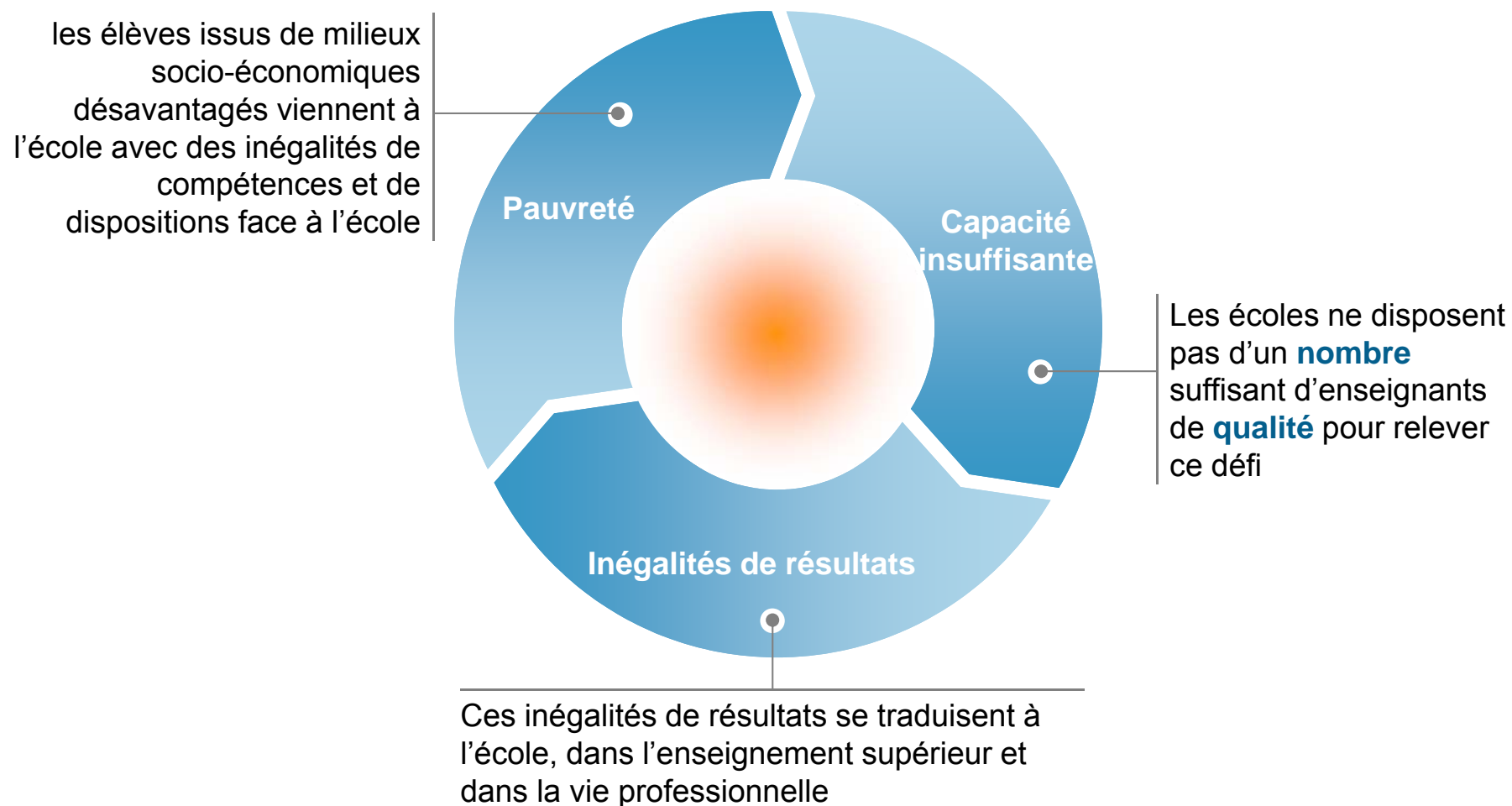
– LaLibre.be, le 23/10/2009

“ Après avoir raté une année à l'université en Kinésithérapie et une autre en Economie, j'ai finalement décidé de faire des études d'enseignant primaire ”

– Enseignant primaire, 2008

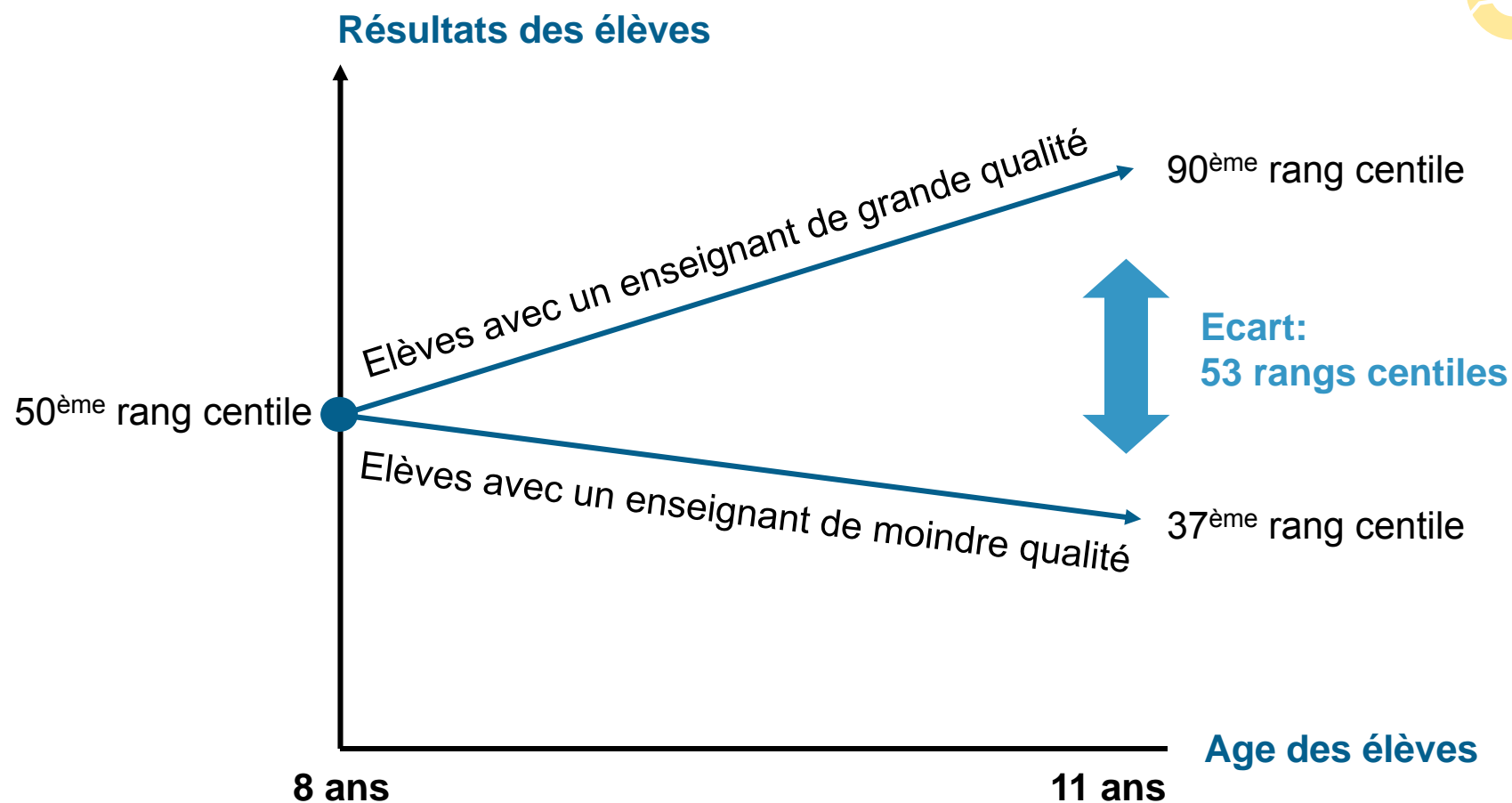


## Le cercle vicieux de l'iniquité en FWB





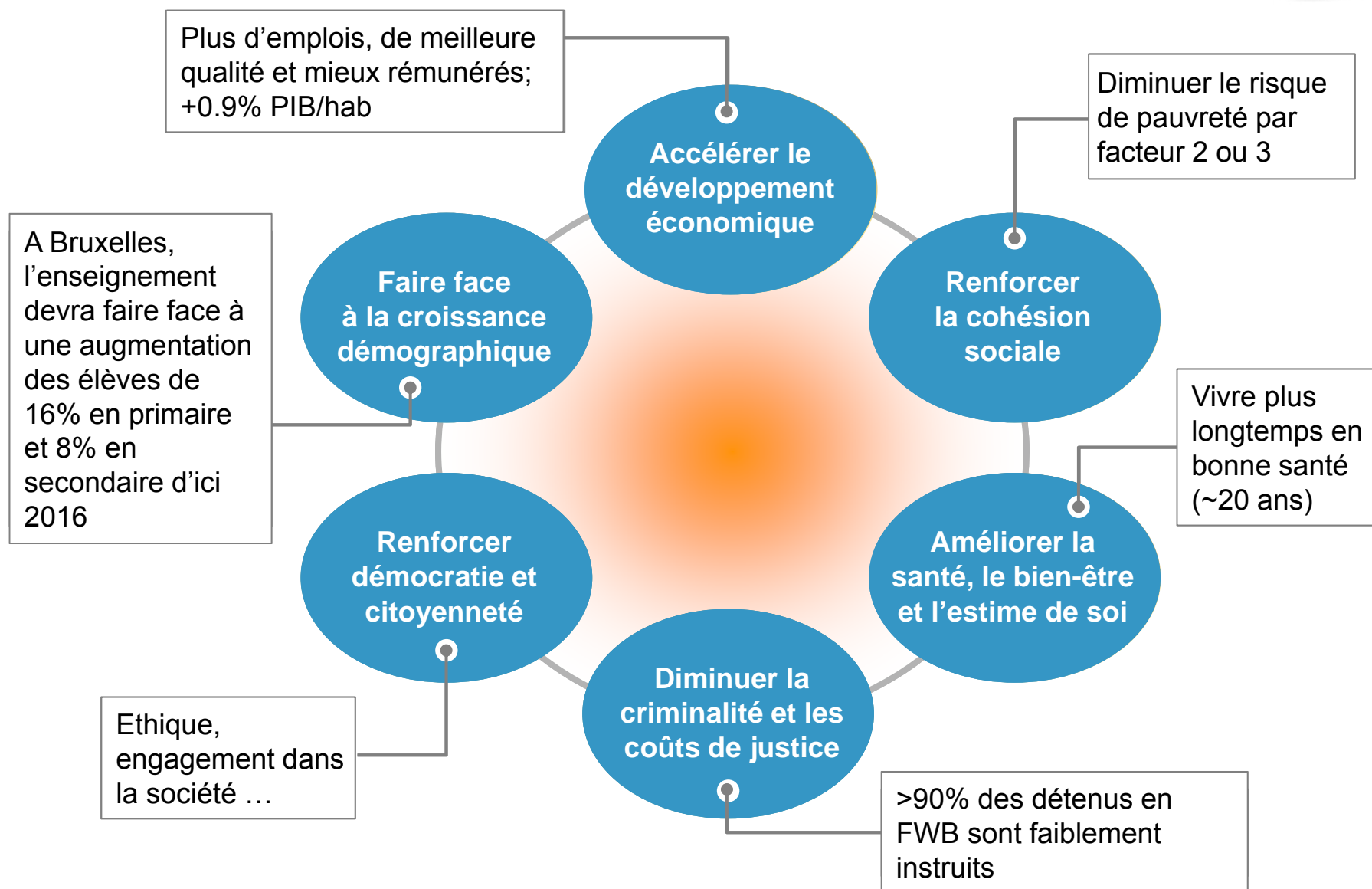
## La qualité des enseignants est un facteur clé pour expliquer les différences de niveau entre les élèves



**Qualité d'un enseignant:** maîtrise des compétences dans les matières à enseigner, motivation à enseigner, compétences de communication et d'intelligence émotionnelle, aptitude à la résolution de problèmes, capacité et volonté de se remettre en question en cours de carrière, travail en équipe ...



## Améliorer l'enseignement en FWB aurait un impact important sur 6 dimensions



# Agenda

**Vision, problèmes, causes et enjeux**

**TEACH FOR BELGIUM**

**Impact escompté**

**Equipe de projet**

## Teach For Belgium, une solution qui marche dans d'autres pays, et qui serait soutenue par l'organisation Teach For All

### Teach First (2003)

- A promu plus de 1200 enseignants dans 6 régions et touchant plus de 90.000 élèves
- Plus de 1500 « ambassadeurs » créant un réseau influent à travers tout le pays
- **Impact positif démontré des enseignants TF sur les résultats scolaires de leurs élèves**
- Création de vocation: 67% des enseignants « Teach First » décident de rester dans la carrière d'enseignant
- 8<sup>e</sup> au classement des meilleurs employeurs (Times)

### Teach for America (1999)

- A promu plus de 9200 enseignants à travers 43 régions et touchant plus de 600.000 étudiants
- Plus de 24.000 « ambassadeurs » créant un réseau à travers le pays
- **Amélioration de la moyenne d'âge d'obtention du diplôme secondaire de 1,5 ans en milieux défavorisés**
- Dans le classement des 100 meilleures organisations pour lesquelles travailler (Fortunes)

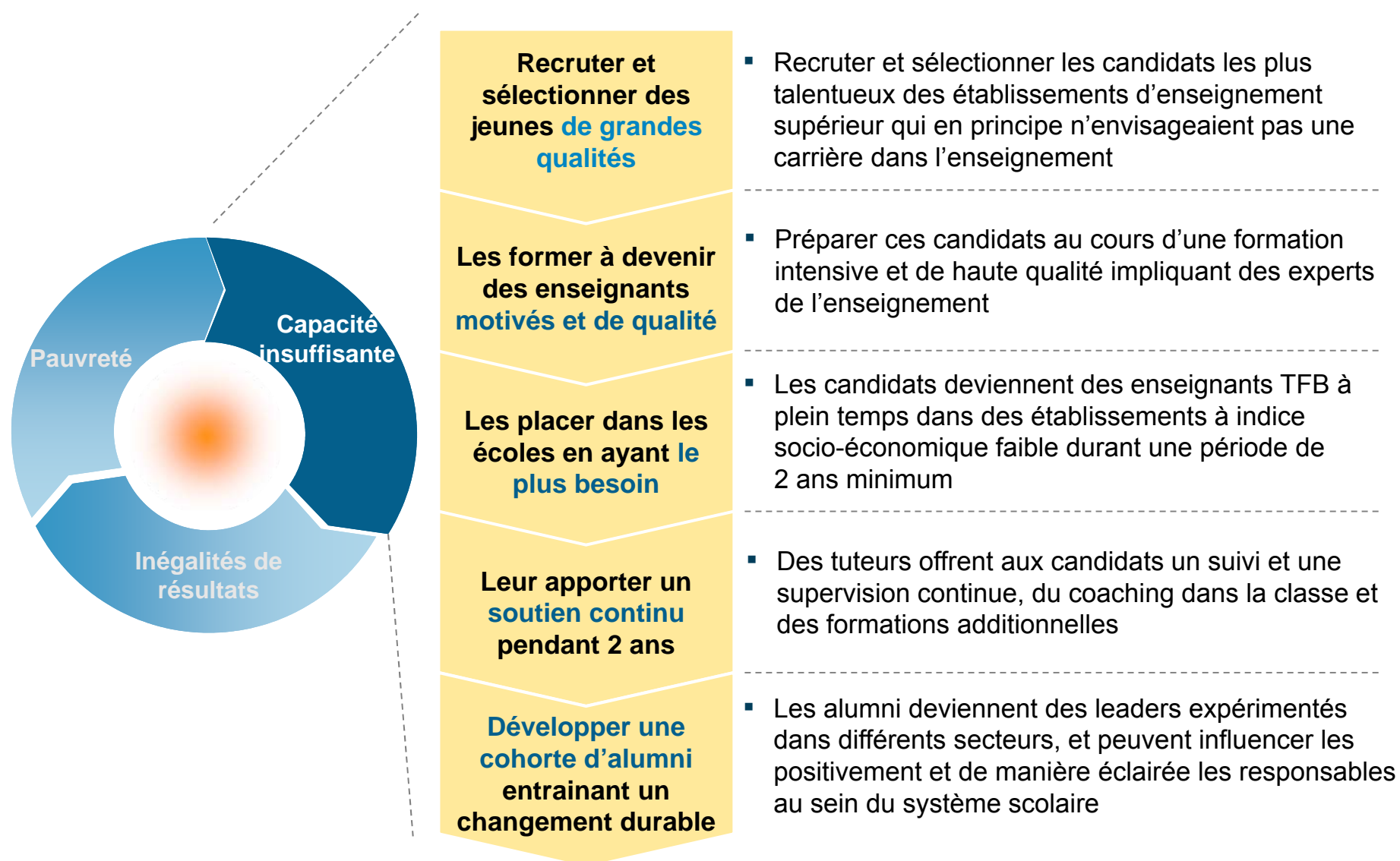


- Les deux organisations pionnières **Teach for America** (1999) et **Teach First** (UK, 2003) ont démontré un **impact significatif de la solution sur le système éducatif**

- **Teach for All** est un réseau global d'organisations qui appliquent la solution initiée par ces 2 organisations. Elle offre un **soutien technique important** à l'ensemble des organisations membres, et permet à celles-ci de **partager les bonnes pratiques** et développer des **programmes encore plus performants**

- Elle inclut aujourd'hui **plus de 20 organisations**, avec plus de 11.000 enseignants et ~26.000 alumni dans le monde entier

# Solution **TEACH FOR BELGIUM** (TFB)



## Un processus de sélection unique ne retenant que **des leaders**, « **moteurs** » du changement dans la classe

### Performance



#### Nos critères de sélection

- **Bons résultats** dans l'enseignement supérieur dans la matière à enseigner et dans les activités extra-académiques
- **Esprit critique**, analyse des problèmes et **génération de solutions**
- **Compétences organisationnelles** et respect des échéances

### Leadership



- Prise d'**initiatives** dans son environnement
- **Communication** claire et **écoute** active, à même d'influencer et **motiver** les autres
- Volonté de **travailler dur** avec optimisme pour **surmonter les obstacles**

### Motivation



- Désir de **résorber l'iniquité** dans l'enseignement en FWB
- Volonté de **faire la différence** et apporter du changement dans la classe

### Ouverture



- **Respect des différences**
- **Volonté d'apprendre d'autrui** et recherche active de ces opportunités d'apprentissage

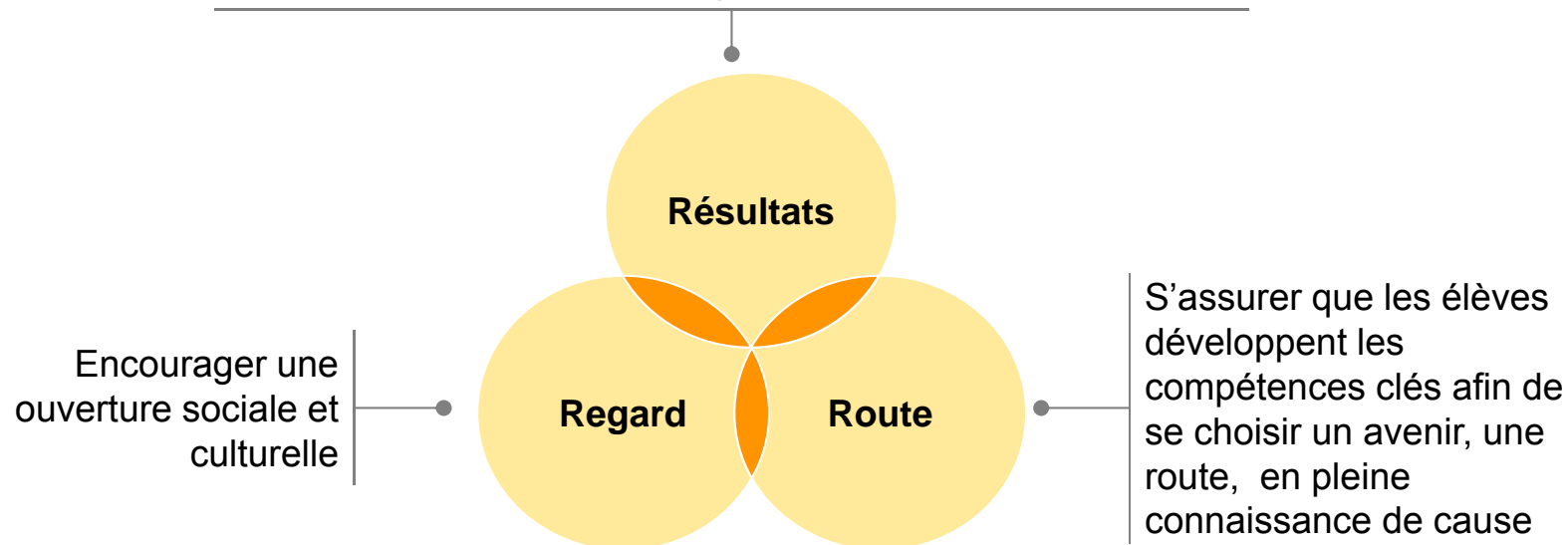
Sur base de l'expérience des autres organisations TFA, **seuls 20% des candidats seront retenus**



## Etre moteur de changement dans la classe c'est agir sur les élèves à 3 niveaux: Résultats, Route, Regard

Les enseignants TFB auront pour objectifs d'apporter aux élèves « les 3 R »

- Améliorer les résultats des élèves de milieux défavorisés dans l'ensemble de la FWB et ainsi atteindre une plus grande équité dans l'enseignement
- Faciliter leur accès à l'enseignement supérieur et à l'emploi



# Un impact positif de la **salle de classe** à la **société** dans son entièreté

## Objectifs

### Elève

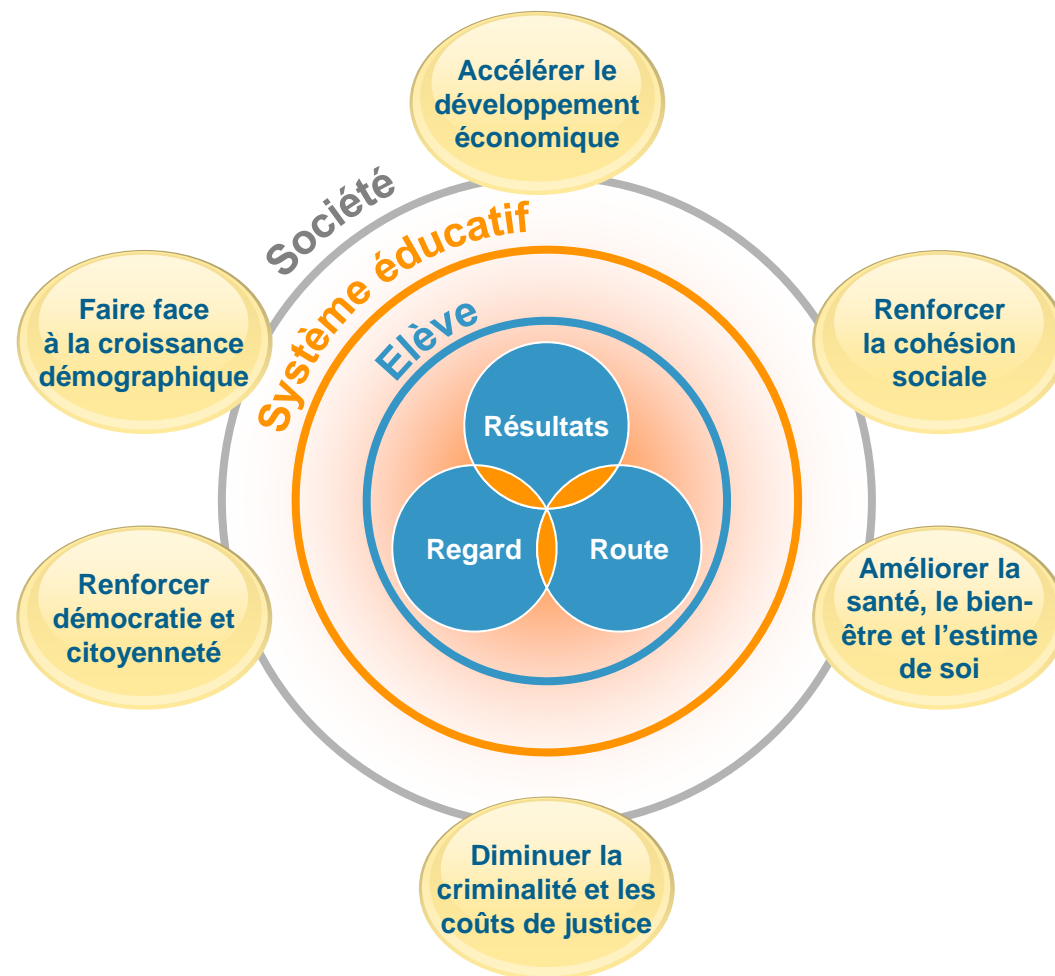
- **Résultats:** Améliorer les résultats des élèves de milieux défavorisés dans l'ensemble de la FWB et ainsi atteindre une plus grande équité dans l'enseignement, faciliter l'accès à l'enseignement supérieur et à l'emploi
- **Route:** S'assurer que les élèves développent les compétences clés afin de se choisir un avenir en pleine connaissance de cause
- **Regard:** Encourager une ouverture sociale et culturelle

### Système éducatif

- **Offre d'enseignants:** Aider le système éducatif à recruter des enseignants de qualité dans les écoles et les disciplines où la pénurie est la plus marquante
- **Prestige:** Valoriser la profession enseignante et le système éducatif en général

### Société

- **Impact durable sur l'ensemble de la société:** Créer une dynamique de changement bénéficiant à long terme à l'ensemble de la société à travers 6 dimensions



## Des critères de sélections valorisés par les autres écoles Teach For All

“ En tant que directeur, je soutiens Teach First Allemagne, parce que l'organisation provoque un changement de point de vue. Interagir avec ces enseignants motivés est un énorme atout pour nos élèves ”

– Wolfgang, directeur

“ Je pense que la valeur ajoutée de l'organisation Teach For All est dans le profil des personnes qu'elle recrute – elle permet de briser les stéréotypes sur les enseignants qui malgré leur dévouement et la difficulté de leur travail, n'ont pas le respect social qu'ils méritent ”

– Emily, directrice

“ Les enseignants Teach For All manquent d'expérience, mais ils compensent cela par leur enthousiasme, leur volonté d'apprendre et leur engagement à réussir tout ce qu'ils font ”

– Andy, directeur adjoint



## Une vision qui a un impact sur les élèves

“ Madame Humphrey me donne beaucoup plus confiance en moi ”

– Elève

“ Il y a certaines situations dans lesquelles je me demande: pourquoi est-ce que j’essaye? A quoi ça sert? Mais lorsque je lui parle, elle me fait comprendre pourquoi il faut s’accrocher ”

– Elève

“ Mon professeur m’a ouvert l’esprit à un monde de possibilités. C'est pourquoi elle est le professeur dont je me souviens le plus ”

– Ancien élève



# Agenda

**Vision, problèmes, causes et enjeux**

**TEACH FOR BELGIUM**

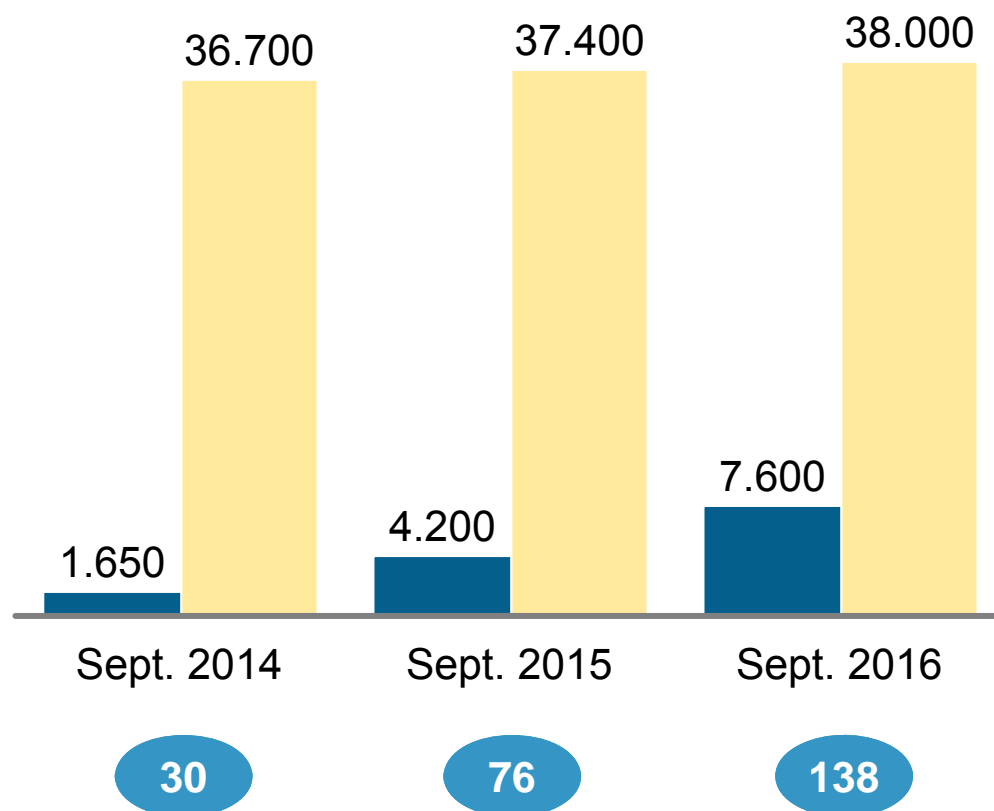
**Impact escompté**

**Comment vous pouvez contribuer**

ESTIMATIONS

## Dès la 3<sup>e</sup> année, les enseignants TFB interagiront avec ~20% des étudiants en encadrement différencié du secondaire à Bruxelles

Nombre d'élèves



- Un enseignant **TEACH FOR BELGIUM** touchera environ 55 étudiants par an<sup>1</sup>
- Les candidats seront placés dans des classes différentes afin de **maximiser le nombre d'étudiants en contact avec la solution TEACH FOR BELGIUM**
- L'impact des enseignants TFB sur « les 3 R » sera mesuré de façon qualitative et quantitative

1 avec un horaire de ~20 heures, il enseignera dans 3 classes de ~18 étudiants en moyenne

SOURCE: Etnic 2012; Les Indicateurs de l'Enseignement 2012; analyse McKinsey & Company

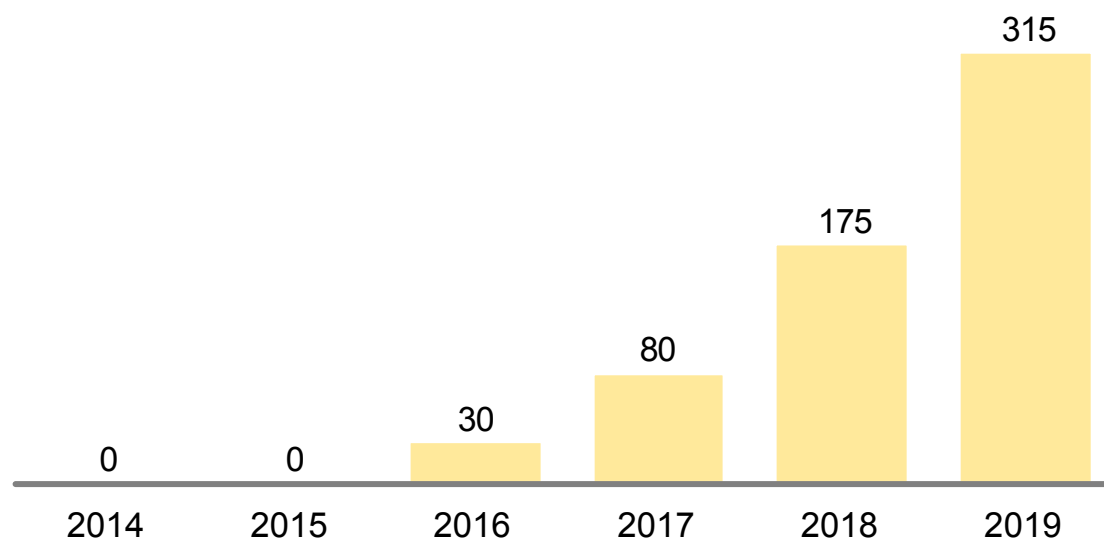
## Stratégie de placement des enseignants TFB dans les établissements scolaires pendant les 3 premières années

Critères de choix	Stratégie de placement à 3 ans
Type d'école	▪ Encadrement différencié principalement
Réseau	▪ Les 4 réseaux
Matière	▪ Des matières en pénurie (Math, Sciences, Français, Néerlandais)
Degré	▪ Secondaire
Filière	▪ Générale, technique et professionnelle
Géographie	▪ Bruxelles et /ou Charleroi et/ou Liège ( à déterminer)

- **En trois ans**, les enseignants TFB seront placés dans **l'ensemble de de l'encadrement différencié secondaire à Bruxelles, dans des matières en pénurie**
- Afin de faciliter le démarrage du projet, le **placement initial ciblera principalement le 3<sup>e</sup> degré du secondaire dans les filières générales et techniques**
- Cette stratégie sera revue après 2 ans sur base de l'expérience sur le terrain

## D'ici 6 ans, **plus de 300 alumni** agiront comme agents du changement en FWB

■ # d'alumni (cumulé)



Michelle Rhee (alum' Teach for America 92), a été chancelière des écoles publiques de Washington DC, et est fondatrice de l'asbl Students First, qui vise à pousser certaines réformes dans l'enseignement



Micheal Johnston (Alum' Teach for America 97), est sénateur dans le Colorado, et conseiller en politique publique auprès de l'asbl New Leaders for New Schools, qui vise à recruter et former des leaders pour les écoles urbaines

- Sur base de l'expérience des autres organisations TFA, **les alumni occuperont des positions de leaders dans un ensemble de domaines** tels que le système éducatif, les politiques publiques, l'entrepreneuriat social ou le secteur privé
- **Tous**, quels que soient leurs domaines, **plaideront pour une meilleure équité dans l'enseignement**
- **TEACH FOR BELGIUM** s'efforcera de soutenir son réseau d'alumni en **créant** pour ceux-ci des **opportunités d'action dans le système éducatif**, entraînant ainsi **une dynamique de changement dans l'enseignement** reçu par les élèves issus **de milieux défavorisés**



## L'impact TFB par rapport à ses objectifs sera évalué sur base d'indicateurs quantitatifs et qualitatifs

Elèves	Résultats	<ul style="list-style-type: none"> <li>▪ Résultats scolaires des élèves touchés</li> <li>▪ Taux de redoublement</li> <li>▪ Taux d'emploi</li> <li>▪ Accès à l'enseignement supérieur</li> </ul>
	Route	<ul style="list-style-type: none"> <li>▪ Motivation de l'élève</li> <li>▪ Taux de présence</li> <li>▪ Confiance en soi</li> </ul>
	Regard	<ul style="list-style-type: none"> <li>▪ Participation à des activités liées à l'ouverture sociale et/ou culturelle</li> <li>▪ Ouverture à d'autres cultures</li> </ul>
Système éducatif	Offre d'enseignants	<ul style="list-style-type: none"> <li>▪ Nombre d'enseignants TFB</li> <li>▪ Nombre d'enseignants TFB réussissant l'agrégation</li> <li>▪ Nombre d'enseignants TFB continuant à enseigner après 2 ans</li> </ul>
	Prestige de l'enseignement	<ul style="list-style-type: none"> <li>▪ Nombre de candidats postulant à TFB</li> <li>▪ Background des postulants et autres enseignants recrutés</li> <li>▪ Perception du public de l'image de la profession</li> </ul>
Société	Impact durable	<ul style="list-style-type: none"> <li>▪ Nombre d' alumni dans l'éducation (au sens large)</li> <li>▪ Impact des initiatives des alumni</li> </ul>

Ces indicateurs seront précisés en dialogue avec les responsables de l'évaluation de l'enseignement en FWB, les experts académiques et les directeurs d'école

## 5 types de risque pouvant affecter l'impact du projet ont été identifiés et une préparation à les réduire est en cours

- 1 Manque de financement
- 2 Désengagement des acteurs de l'enseignement: FWB, POs, écoles, partenaires sociaux, organismes de formation, autres enseignants
- 3 Manque de candidats de qualité
- 4 Manque d'opportunités de placement dans les écoles ciblées
- 5 Difficulté de mesurabilité de l'impact

# Agenda

**Vision, problèmes, causes et enjeux**

**TEACH FOR BELGIUM**

**Impact escompté**

**Comment vous pouvez contribuer**

# Agenda

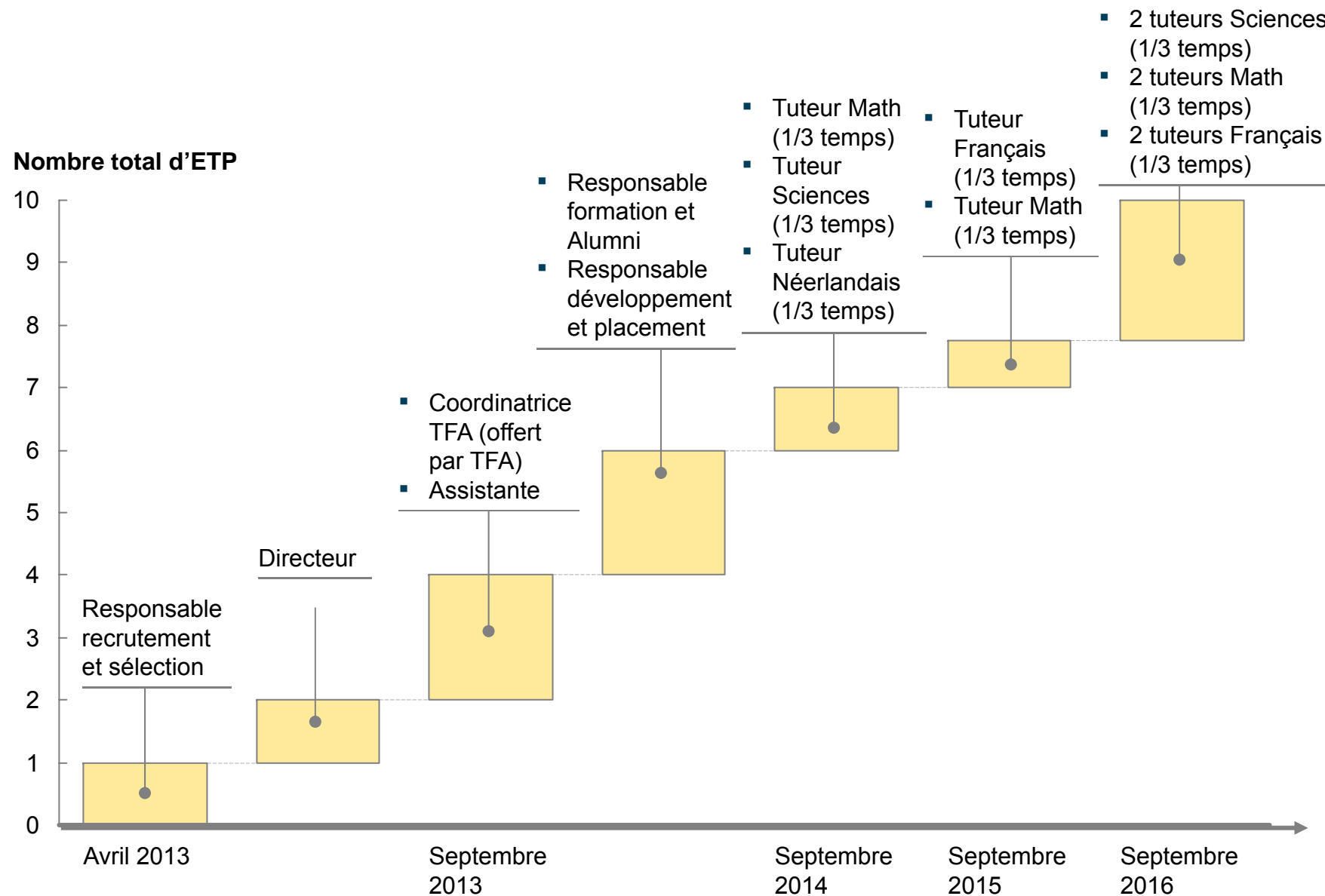
**Vision, problèmes, causes et enjeux**

**TEACH FOR BELGIUM**

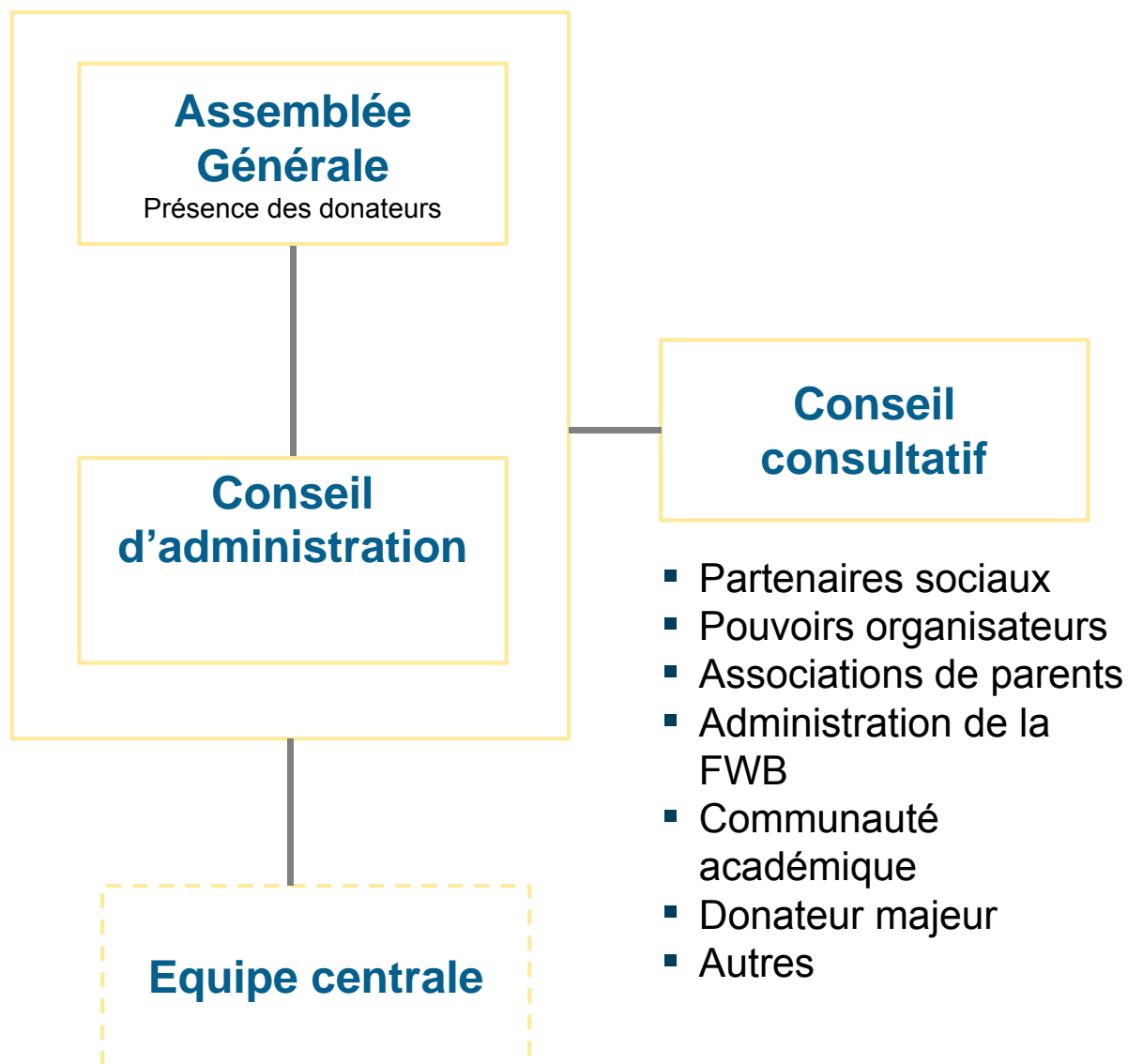
**Impact escompté**

**Equipe de projet**

## Composition et date de démarrage des membres de l'équipe centrale



## Un structure générale de l'organisation en cours de définition



# Agenda

**Vision, problèmes, causes et enjeux**

**TEACH FOR BELGIUM**

**Impact escompté**

**Equipe de projet**











## Des acteurs déjà mobilisés

- **Plusieurs entrepreneurs sociaux** dont Pierre Pirard (enseignant, ex-cadre d'entreprises), Etienne Denoël (consultant McKinsey, expertise systèmes scolaires), Laurent Ledoux (cadre indépendant), Philippe Mauchard (consultant McKinsey, professeur à l'université)...
- ... assistés d'une équipe de consultants **McKinsey** (société impliquée de longue date dans l'amélioration des systèmes scolaires, y compris en FWB/CFB, et soutenant la démarche Teach First depuis le début) ont élaboré un premier business plan ainsi que ce document de présentation en collaboration avec l'organisation faîtière **Teach for All**
- **Des responsables au sein du système scolaire de la FWB/CFB** (ministres et cabinets, fédérations de PO, syndicats, administration, des associations de parents, des directeurs d'école,...) ont été informés et, par leurs commentaires et remarques, ont permis d'améliorer la proposition actuelle. Une présentation au Comité de Pilotage de l'enseignement en FWB/CFB (regroupant tous les protagonistes clés) est en cours de planification
- **La Fondation Degroof** a confirmé un premier soutien financier au projet
- **La Fondation Roi Baudouin** a confirmé son soutien dans la création de l'organisation Teach For Belgium



## Vaste représentation des secteurs parmi les partenaires de Teach for All

### Secteur privé

Finance	Santé	Transport
 		
Telecom/Media	FMCG et distributions	Autres Services
	  	 

### Fondations et particuliers

	
<ul style="list-style-type: none"> <li>Sue et Steve Mandel</li> </ul> 	
<ul style="list-style-type: none"> <li>Fondation Doris &amp; Donald Fisher</li> </ul> 	
<ul style="list-style-type: none"> <li>Mr and Mrs McDonald</li> </ul>	

# Appendices

## Biographie des initiateurs du projet



### Pierre Pirard

- Enseignant dans l'encadrement différencié et à l'ICHEC
- Expertise dans l'enseignement dans les différentes filières. et dans la gestion de grandes et petites entreprises
- Master en Droit – ULB- Master en Economie et Management – Solvay, Agrégation en sciences économiques – UCL
- Contact: [pierre.pirard@almolu.be](mailto:pierre.pirard@almolu.be), +32475/86.32.59



### Etienne Denoel

- Directeur, McKinsey & Company, Bruxelles
- Expertise dans la transformation des systèmes scolaires et dans le secteur public
- Ingénieur civil UCL, Master en EE USC Los Angeles, licence en gestion ULB, Master Engineering and Economic Systems Stanford University
- Contact: [etienne.denoel@mckinsey.com](mailto:etienne.denoel@mckinsey.com), +32477/48.03.70



### Laurent Ledoux

- Directeur académique d'un Executive Master pour la SBS-EM et Professeur extraordinaire pour la Louvain School of Management
- Expertise dans l'enseignement supérieur, la gestion et le financement d'entreprises publiques
- Ex-directeur du département Public Banking de BNP Paribas Fortis
- Master en Economie (KUL, FNDP, Complutense Madrid & Universita di Bologna)
- Contact: [ledoux.laurent@gmail.com](mailto:ledoux.laurent@gmail.com), +32478/62.14.20



### Philippe Mauchard

- Partner, McKinsey & Company, Directeur Global de McKinsey Solutions, Bruxelles
- Professeur à la SBS-EM
- Expertise en innovation et programmes de mobilisation
- Ancien membre du Comité Economique de la FRB pour le développement du capital humain
- Ingénieur Commercial Solvay (Master), MBA INSEAD
- Contact: [philippe.mauchard@mckinsey.com](mailto:philippe.mauchard@mckinsey.com), +32477/48.02.27

## Synthèse

- La solution Teach for Belgium s'inspire du modèle développé par Teach for America aux États-Unis depuis plus de 20 ans
- Elle a pour objectif d'attirer de jeunes candidats diplômés de grande qualité, les former et les amener à enseigner pendant au moins 2 ans dans les écoles à indice socio-économique faible (les écoles dites à encadrement différencié). À long terme, Teach for Belgium veut également développer une cohorte d' alumni qui pourra contribuer positivement au changement dans l'enseignement en Fédération Wallonie Bruxelles (FWB)
- À travers ces objectifs, Teach for Belgium apportera une réponse à certains défis majeurs auxquels fait face la FWB: une iniquité importante entre les élèves, une pénurie d'enseignants aggravée par une croissance démographique importante à Bruxelles, ainsi qu'un manque de valorisation de la profession d'enseignant
- Ce document présente la vision Teach for Belgium, les problèmes, causes et enjeux de l'enseignement en FWB, la solution Teach for Belgium, l'impact escompté, le plan financier, l'équipe ainsi que les modes de contribution proposés aux différents donateurs